

ふ れ あ い

発行／西区井口明神学区社会福祉協議会

題字／森井 一幸 広大名誉教授

町別世帯数

草津新町二丁目	797
井口明神一丁目	545
二丁目	341
三丁目	308

(平成29年1月末日現在)

一月十五日の日曜日に井口明神二丁目の公園でとんど祭りが行われました。

前夜から降り始めた雪が十センチほど積もった早朝、男性陣が採りに行った竹を、降りしきる雪の中やぐらに組み、正月飾りや子ども達の書き初めを並べました。

準備がひと段落する頃には、次から次に人が集まって来られ、点火する頃には青空も見えてきました。

冷えた体に、女性陣が作った熱々の豚汁の美味しかったこと。お餅や綿菓子もふるまわれ、オタフクソースさん寄贈の甘酒で心も体もあたたまりました。

例年外で行うバザーも集会所の中に場所を移動しましたが、多くの方に来ていただきました。

点火に少し時間がかかりましたが、火がまわり始めるとパチパチと竹の爆ぜる音も激しくなり、炎も高くなりました。

終わる頃にはまた雪模様になりましたが、恒例になったとんど焼きを皆様のご協力が無事に終えることができました。心より感謝申し上げます。

一月十五日の日曜日に井口明神二丁目の公園でとんど祭りが行われました。

前夜から降り始めた雪が十センチほど積もった早朝、男性陣が採りに行った竹を、降りしきる雪の中やぐらに組み、正月飾りや子ども達の書き初めを並べました。

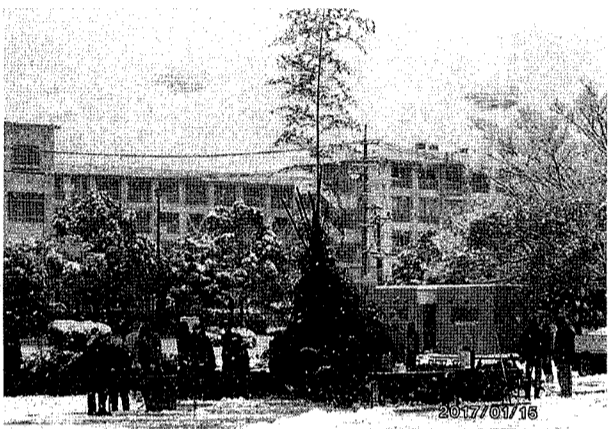
準備がひと段落する頃には、次から次に人が集まって来られ、点火する頃には青空も見えてきました。

冷えた体に、女性陣が作った熱々の豚汁の美味しかったこと。お餅や綿菓子もふるまわれ、オタフクソースさん寄贈の甘酒で心も体もあたたまりました。

例年外で行うバザーも集会所の中に場所を移動しましたが、多くの方に来ていただきました。

点火に少し時間がかかりましたが、火がまわり始めるとパチパチと竹の爆ぜる音も激しくなり、炎も高くなりました。

終わる頃にはまた雪模様になりましたが、恒例になったとんど焼きを皆様のご協力が無事に終えることができました。心より感謝申し上げます。



とんど

こんにちはネット

井口明神学区では、高齢者を見守る「こんにちはネット」を行っています。

詳しいことは地域包括支援センターまで。

☎ 082-501-6681

又はお近くの民生委員へ。



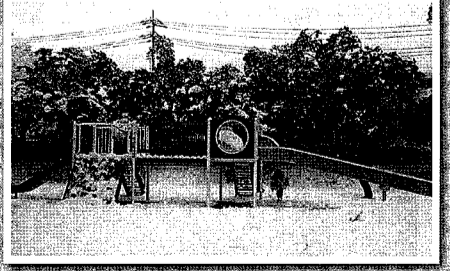
お知らせ

広電井口駅の電停、JRとの間に、警報灯が追加されました。くれぐれも事故のないように気をつけましょう。

井口明神二丁目の公園にかわいい遊具がお目見えしました。みなさん、是非いらして下さい。



広電井口駅の電停、JRとの間に、警報灯が追加されました。くれぐれも事故のないように気をつけましょう。



井口明神二丁目の公園にかわいい遊具がお目見えしました。みなさん、是非いらして下さい。

公園を活用しての地域活動

井口明神学区には草津新町二丁目、井口明神一丁目・二丁目・三丁目の四つの町内会があり、それぞれの地域実態に合わせた活動が取り組まれています。他の地域にはない物理的な特徴があります。それは、大きな公園が沢山整備されていることです。井口明神一丁目では、平成二十六年(指定期間四年間)に公園の指定管理者に指定され、公園を活用した新たな取り組みを始めて三年が経過しようとしています。

指定管理者へ応募した訳

御多分に漏れず、一丁目でも高齢化は着実に進行しています。特に、戸建てはこの傾向が顕著になっています。反面、高層マンションの建設で児童数は増加していますが、町内会や子ども会の加入者は世帯が増えた割には増加していません。

また、町内には二つの保育園があり、地域との交流等を模索していました。

そうしたなか、町内の二つの公園(第四公園・第九公園)を活用した交流の場づくりを指定管理料を使って新たに取り組みのために指定管理者に応募し選定されました。

町内の公園の特色

N T T 社宅の東側にある第九公園は野球等ができることもあり小学校から帰って、学区全域から子どもたちが集まり、歓声で賑やかな公園です。

その分、バットやグローブなどの忘れ物も多くあり、小学校と協議し、小学校が預かることで、公園の忘れ物は保管してもらっています。

明神保育園の東側にある第四公園は小山などがあり、児童の遊びも少人数と第九公園とは違う遊び方をしています。また、花壇があることも、公園の特色です。

公園指定管理者制度とは

平成十八年度から施設の維持管理や運営等を行う指定管理者制度が創設されました。公園等でも、同様の指定管理者制度が導入されました。特に公園については、これまで町内会が公園の清掃活動をボランティアとして行ってきた経緯もあり、誰でもが公募により選定されると言うことではなく、これまでの実績がある町内会などが指定管理者になることが適当との方針が出されました。

これを受け希望する町内会等



を募り、樹木の剪定、便所掃除、公園利用団体の調整、苦情処理、清掃、遊具の点検等の業務を有償で委託するものです。

地元に必要な公園

公園は利用するだけの場所ではなく、そこに住む人々が様々な活用を通して公園の価値を高めていくものでなければなりません。

そこで、町内会では、公園からの情報発信として幼児を連れて遊んでいるお母さん方に「びよちゃんクラブ(子育てサロン)」の参加の呼びかけ、世代間交流の場として保育園児との花壇づくりや鮎の掴み取り等の交流活動、長生きのポイントに孤立しない事とも言われており、つながりや出会いの場としての役割が果たせる公園、おやじの会などの新たな活動参加者との出会い等々を目指した取り組みを進めています。

明神二丁目町内会長 湯蓋 康之

企業と合同の防災訓練

十一月十五日(火)、井口明神学区自主防災会連合会とアルパークとの応援協力協定に基づく合同訓練が行われました。今年はいのくち明神保育園の園児さん達も一緒です。

アルパークで地震が起きたことを想定しての避難です。屋外で地震が起きたら、背を小さくして頭を低くするよう指導されました。



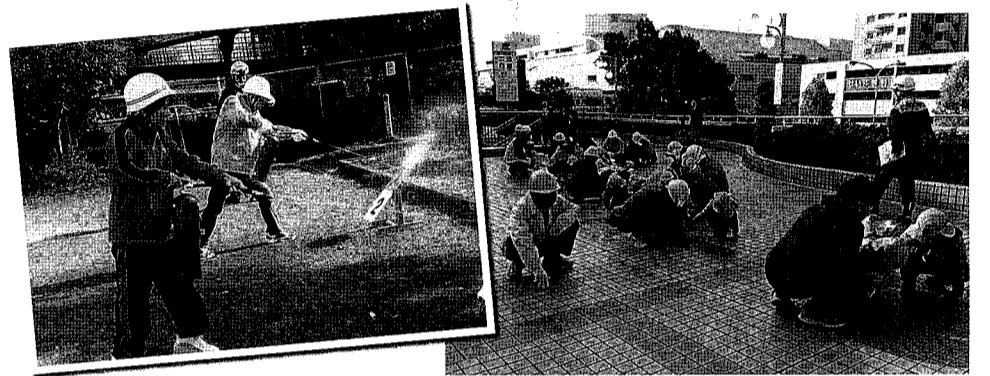
明神一丁目の第四公園に移動

したら、起震車で揺れを体験しました。震度2では立っていることができて、震度5弱になると足元がふらつき、座りこんでしまいます。屋内で地震が起きたら、まず頭を守る方法を考えることです。

先日の鳥取では震度6弱、ニュージランドでは震度7、熊本でも震度7と、あちこちで地震が起きています。今は携帯に緊急地震速報が送られてきますが、何よりも慌てないことです。

火災が起きた時、初期であれば消火器が有効ですが、火が天井にまで達していたら自分で消すことはやめ、「火事だ!」と叫びながら逃げて下さい。

住宅用火災警報器の設置が義務づけられて十年になります。警報器の電池には寿命があります。当初から設置されている方は、作動確認をしましょう。井口明神学区では、平成七年に自主防災会を立ち上げ、毎年訓練をしています。何事もない

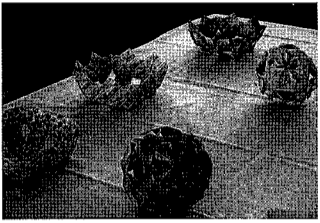
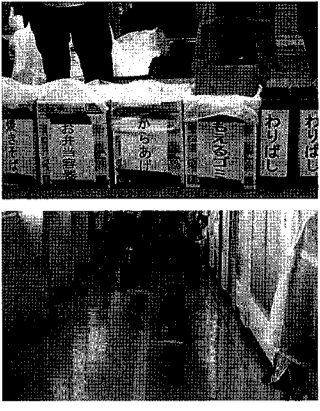


ことが一番ですが、いざという時に慌てない為に日頃から訓練をすることが大切だとつくづく思いました。

ふれあい広場

児童・先生・保護者・地域の方々がふれあいを深める場として「ふれあい広場」は、三十回を迎えました。

午前の部は体育館で合唱の発表会とブラスアンサンブルの演奏練習を重ねてきた成果の発表です。午後からは、先生、保護者、



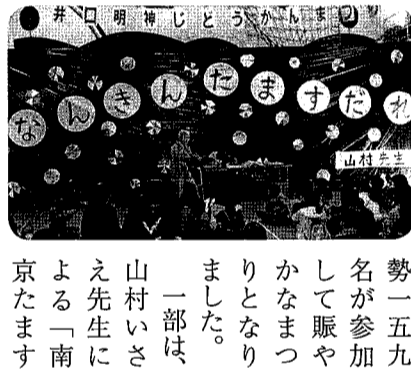
とき 10月29日(土)
場所 井口明神小学校

地域の方々が準備をしてきたふれあい広場の始まり。うどんやカレー・焼きソバ・むすびに稲荷ずしなどでお腹を満たしたら、さあ! スタンプラリーに出発です。プラバンを作り、ぞうきんがけレースでタイムを競い、バ

ザーで買い物。体育館に行けば、輪投げ(児童館)、囲碁、将棋、オセロで大先輩と勝負。こま回しを教えてもらい、できたら嬉しい。チェキプリは楽しい記念になりそう。振り返るとイノッコが今年も来てくれました。各々のコーナーでの中学生の手伝いも大助かり。賑やかで楽しそうな声が校舎や校庭を駆け巡りました。

児童館まつり

十二月十日(土)一時から、恒例の児童館まつりを行いました。天候にも恵まれて、教頭先生、PTA会長、社会福祉協議会会長を来賓にお迎えし、たくさんのお小学生、幼児連れの親子、放課後児童クラブの保護者の方、ボランティアの方など総勢一五九名が参加して賑やかなまつりとなりました。



勢一五九名が参加して賑やかなまつりとなりました。

だれでした。初めて見る子どもたちも、昔ながらの伝承の技に「すごい」の歓声。又、マジックの披露もあり、お米がポン菓子に変わった時は、大人も子どもも大興奮、楽しい時間を過ごしました。

二部は、工作、チャレンジコーナー、風船くじびきを楽しみました。工作は、フェルトと王冠で素敵なクリスマス飾りを作りました。

チャレンジコーナーは、四つのゲームを何度もチャレンジし、好成绩の子もたちは景品のお菓子をゲット。中には、ポケットがお菓子でいっぱいになり、大喜びの子もたちもいました。又、風船が割れる音にド



キドキしながらの風船くじびきも楽しみました。くじは当たりでしたか? 最後の表彰式では、各チャレンジコーナーのトップ成績者が名前を呼ばれて、賞品を嬉しそうに貰っていました。たくさんのお笑顔の花が咲いた児童館まつりとなりました。

ふれあいの窓

受賞おめでとう!!

井口明神社会福祉協議会
広島市共同募金会
広島市長表彰

表彰状

井口明神地区分会長様
貴団体は多岐にわたる率先して奉仕活動と続けられ社会福祉の増進に寄与されたその功績は誠に顕著であります。よってこれを表彰します。

平成29年12月10日
広島市長 松井一實

献血のお知らせ

四月十二日(水)

井口明神二丁目第四公園
九時三十分~十一時三十分
十二時三十分~十六時

☆たくさんのご協力よろしくお願いたします。

いよいよクリスマス

12月22日(木)

明神中央集会所において、クリスマスもお正月も楽しめるフラワーアレンジメント教室が開催されました。



井口明神二丁目集会所で、小学生対象の子どもウインタースクールとしてクリスマスツリーを作りました。用意されたカラマツの小枝を三センチ位にカットし円錐形のオアシスに刺して、ツリーの形を作っていきます。下向きに刺してゆくのこつだそうです。小枝の先をカットしてはオアシスに刺す練習し、忍耐が必要ですが、真剣に取り組んでいました。



ツリーができ上がるとオーナメントをグルーガン(接着剤)で貼り付けて完成!そして笑顔!!

心躍る出会いと一目惚れ、欲しかったものが見つかる喜び。「ステキ」と感じる気持ちは、私たちを幸せにしてくれる魔法です。天満屋は、たくさんのうれしい驚き・感動でいっぱいです。

ステキな感動、見つかる。
TENMAYA
広島-アルパーク天満屋 www.tenmaya.co.jp
広島市西区井口明神1-16-1 代表電話082-501-1111

アルパークインフォメーション

おトクは毎週やってくる!

毎週木曜日は 100円につき1ポイント

ポイントアップデー

POINT UP DAY

※ポイント対象外店舗がございます。あらかじめご了承ください。 ※内容は予告なく変更・中止する場合がございます。

カード会員募集中!

お問い合わせ: TEL.082-501-1000 アルパークインフォメーション